

APPROBATION DE LA CONVENTION D'INTERVENTION « RUE LE VERRIER / MAISON DE LA LOMBARDIE » AVEC LA VILLE DE ROUEN (76)

N° Progisem :	Foncier :	/
	Etude urbaine :	/
	Travaux :	OPE2025059
Adresse du site :	16 Rue Le Verrier / Maison de la Lombardie 76000 ROUEN	

Vu le décret n° 68-376 du 26 avril 1968 portant création de l'Établissement Public de la Basse-Seine, modifié par les décrets n° 77-8 du 3 janvier 1977, n° 2000-1073 du 31 octobre 2000 et n° 2004-1149 du 28 octobre 2004, n° 2009-1542 du 11 décembre 2009, n°2012-1247 du 07 novembre 2012, n° 2014-1732 du 29 décembre 2014 et n° 2015-979 du 31 juillet 2015, l'ordonnance n° 2011-1068 du 8 septembre 2011, le décret n° 2011-1900 du 20 décembre 2011 et n° 2018-777 du 7 septembre 2018 et le décret n° 2025-242 du 17 mars 2025 ;

Vu la délibération du 11 juillet 2025 n°52 du Conseil d'Administration de l'Établissement Public Foncier de Normandie portant délégation au Directeur général de l'approbation des conventions d'intervention et de leurs modifications dans les conditions qu'elle fixe ;

Vu la délibération de l'assemblée délibérante n° 38 de la Ville de Rouen en date du 26 juin 2025 relative à l'approbation de la convention d'intervention ;

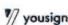
Vu le programme pluriannuel d'intervention 2022/2026 de l'Établissement Public Foncier de Normandie approuvé par une délibération n° 2 de son Conseil d'Administration en date du 3 décembre 2021 ;

- Approuve la convention d'intervention citée en objet avec la Ville de Rouen, jointe en annexe à la présente décision. Etant précisé que le projet de convention d'interventions ci-annexé pourra faire l'objet de quelques modifications non substantielles dans le respect des modalités approuvées.
- Autorise l'engagement financier, pour la mise en œuvre de ladite convention, plafonné à 60 000 € HT pour les études techniques, dont 30 % à la charge de l'EPF Normandie.

Le Directeur Général
de l'E.P.F. Normandie,

Signé le 20-08-2025

Gilles GAL

✓ Certified by  yousign



22 AOÛT 2025

Pour le Préfet
et par délégation
Le Secrétaire Général
Pour les Affaires Régionales



Philippe LERAÏTRE



S. S. ABUT 2021

Point de contact
Département
Général
des Régions

F. LERATRE



Direction des Interventions
et du Foncier



Programme pluriannuel d'interventions 2022-2026
CONVENTION D'INTERVENTION
sur l'opération « Rue Le Verrier / Maison de la Lombardie » - Rouen (76)

Adresse du site	16 Rue Le Verrier / Maison de la Lombardie 76000 ROUEN
N° Projet	PO2025067
N° Convention	CONV20250029
Nature d'intervention	Travaux
N° Opération	OPE2025059
Enveloppe financière	Etudes techniques : 60 000 € HT (prog 13)

ENTRE,

La Ville de Rouen représentée par son Maire Monsieur Nicolas MAYER-ROSSIGNOL,
Désignée ci-après par le terme "la Collectivité".

D'une part,

ET,

L'Établissement Public Foncier de Normandie, établissement public de l'Etat à caractère industriel et commercial (EPIC) créé par le décret n° 68-376 du 26 avril 1968 portant création de l'Établissement Public de la Basse-Seine, modifié par les décrets n° 77-8 du 3 janvier 1977, n° 2000-1073 du 31 octobre 2000 et n° 2004-1149 du 28 octobre 2004, n° 2009-1542 du 11 décembre 2009, n°2012-1247 du 07 novembre 2012, n° 2014-1732 du 29 décembre 2014 et n° 2015-979 du 31 juillet 2015, l'ordonnance n° 2011-1068 du 8 septembre 2011, le décret n° 2011-1900 du 20 décembre 2011 et n° 2018-777 du 7 septembre 2018 et le décret n° 2025-242 du 17 mars 2025, représenté par son Directeur Général, Monsieur Gilles GAL,

Désigné ci-après par son sigle "EPF Normandie".

D'autre part.

VU :

- La délibération de la Collectivité en date du 26 juin 2025,
- La délibération de la Commission Permanente de la Région Normandie du 26 mai 2025 au titre du partenariat EPF/Région 2022-2026,
- La décision du Directeur Général du _____ pour la prise en charge des études techniques, habilité à cet effet par délibération du Conseil d'Administration du 11 juillet 2025.

IL A ÉTÉ CONVENU CE QUI SUIT**PRÉAMBULE**

L'EPF Normandie a pour vocation de réaliser :

- Des opérations immobilières et foncières de nature à faciliter l'aménagement au sens du code de l'urbanisme – et notamment par le portage foncier des sites, la reconversion des friches industrielles, la réhabilitation des sites urbains dégradés et de leurs abords, la protection des espaces agricoles, la préservation des espaces naturels remarquables – et à contribuer à l'aménagement du territoire ;
- Ainsi que des études et travaux contribuant aux mêmes objectifs.

L'EPF Normandie exerce ses missions dans le cadre d'un programme pluriannuel d'intervention (PPI), fixant pour cinq ans le cadre technique, territorial et financier des interventions de l'Établissement. Le PPI 2022-2026 définit cinq orientations prioritaires :

- 1) la continuité dans l'effort de production au service de toutes les collectivités Normandes,
- 2) la sobriété, pour une gestion économe du foncier et du patrimoine,
- 3) la résilience pour préserver toutes les capacités de rebond des territoires,
- 4) l'inclusion, pour favoriser le développement du logement et des équipements publics essentiels,
- 5) la production pour favoriser la réindustrialisation Normande.

De plus, dans le cadre de la convention Région Normandie / EPF Normandie 2022/2026, l'EPF Normandie cofinance et assure la maîtrise d'ouvrage de certaines opérations de résorption de friches, à la demande et au bénéfice des collectivités locales et de leurs établissements publics.

Dans ce contexte, la Collectivité a souhaité mobiliser l'EPF Normandie pour concourir à la reconversion du quartier de la Lombardie, avec la déconstruction de l'ancienne maison de quartier la Lombardie. L'emprise démolie permettra l'aménagement d'un parvis pour le groupe scolaire reconstruit à proximité immédiate. A ce titre, la Collectivité sollicite l'EPF Normandie pour la réalisation des études techniques préalables à la démolition de la maison de quartier de la Lombardie.

La présente Convention vise donc à définir, pour ce projet, un cadre unique d'intervention de l'EPF Normandie pour le compte de la Collectivité (Études, Foncier, Travaux), qui pourra faire ultérieurement l'objet d'adaptation par voie d'avenant pour compléter l'accompagnement de l'EPF Normandie si nécessaire.

Cela étant exposé, il a été convenu ce qui suit.

ARTICLE 1 : OBJET

La présente convention d'études techniques préalable aux travaux de recyclage a pour objet de déterminer les modalités de l'intervention de l'EPF Normandie pour le compte de la Collectivité en vue de la réalisation du projet sus-décrit dans le préambule, et d'en définir les financements associés.

ARTICLE 2 : NATURE ET CONSISTANCE DE L'INTERVENTION DE L'EPF NORMANDIE

Au vu du contexte exposé ci-avant, la Collectivité a sollicité l'EPF Normandie pour mener les **Etudes techniques préalables aux travaux** de déconstruction sur le périmètre défini à l'ARTICLE 3 de la présente convention et cartographié en Annexe 1.

Les études techniques comprennent :

- Les études de maîtrise d'œuvre préalables à la démolition dans le but d'apprécier la faisabilité et les coûts de désamiantage et démolition intégrant les diagnostics techniques (amiante et plomb « avant démolition », audit déchets, diagnostic PEMD, la gestion et prise en charge des frais liés à la suppression des concessionnaires, etc.).
- Réaliser un diagnostic identifiant la présence d'espèces faune/flore protégées ou devant être préservées pourra être réalisé par l'EPF Normandie an phase d'études ou préalablement aux travaux visés infra.

Les données relatives à l'Habitat et au Biotope recueillies dans le cadre de tels diagnostic feront l'objet d'un recensement, et donneront lieu à la création de métadonnées qui seront mises sous une forme interoperable aux fins de publication sur internet et de partage avec les autres autorités publiques, conformément aux obligations découlant de la Directive européenne du 14 mars 2007, dite Directive INSPIRE, transposée aux articles L. 127-1 et suivants du code de l'environnement.

Ces prestations permettront d'affiner les estimations financières dans la perspective des travaux, qui pourront faire l'objet d'une programmation ultérieure au titre du partenariat EPF-Région, au regard des critères d'instruction du dispositif en place et des crédits mobilisables.

A noter que le foncier de la Maison de la Lombardie appartient à ce jour à la Commune et que la parcelle est intégrée au périmètre de veille foncière sur le secteur faisant l'objet de la signature d'une convention d'intervention de veille foncière concomitamment à la présente convention.

ARTICLE 3 : PERIMETRE D'INTERVENTION

Les missions d'études techniques s'exerceront sur le périmètre d'intervention tel que défini à l'Annexe 1 de la présente convention, laquelle a pleine valeur contractuelle.

ARTICLE 4 : ENGAGEMENTS DES PARTIES

D'une manière générale, les modalités de travail de l'EPF Normandie intègrent les moyens de communication par visioconférence dès que l'objet de la réunion le permet. La Collectivité accepte donc cette organisation de travail.

ARTICLE 4.1 : ENGAGEMENTS DE L'EPF NORMANDIE

- Assurer la maîtrise d'ouvrage des prestations définies dans le préambule et à l'ARTICLE 2 ci-dessus,
- Demander l'avis des services de la collectivité sur le contenu du Dossier de Consultation des Prestataires/Entreprises de la présente intervention,
- Limiter les engagements aux financements mis en place dans le cadre de la présente convention ou de ses avenants,
- Les obligations de l'EPF Normandie seront limitées aux garanties prises au titre des marchés publics,
- Mobiliser, au service de la réalisation du projet, une équipe pluridisciplinaire travaillant en mode projet,
- Tenir régulièrement informée la Collectivité de l'état d'avancement de la convention,
- S'engager à transmettre à la Collectivité les livrables des documents établis par les prestataires mandatés par l'EPF Normandie.

ARTICLE 4.2 : ENGAGEMENTS DE LA COLLECTIVITE

Article 4.2.1 : Engagements d'ordre général

- Avertir dans les meilleurs délais l'EPF Normandie des difficultés locales particulières liées au projet,
- Fournir toute information et tout document utile en sa possession à la date d'entrée en vigueur de la présente convention,
- Mobiliser l'ensemble de l'ingénierie et de l'expertise locale en mesure d'accompagner le projet,
- Permettre le libre accès au site concerné à toute personne représentant l'EPF Normandie ainsi qu'à toute personne que celui-ci aura mandatée, pendant la durée de la présente convention.
- Mettre en œuvre les démarches administratives nécessaires à la bonne exécution de la convention (délibération, DUP, etc.),
- Conduire les démarches relatives à la modification ou à la révision des documents de planification et /ou d'urbanisme afin de permettre la réalisation du projet.

Article 4.2.2 : Engagements particuliers pour les études techniques

- La Collectivité organisera les moyens d'accès au site et à l'intérieur des bâtiments et se chargera de leur re-fermeture après intervention des prestataires mandatés par l'EPF Normandie. Ainsi, si cela est nécessaire, la Collectivité s'engage à réaliser les travaux nécessaires de défrichage ou d'ouverture d'accès, pour permettre l'accès au site afin que les interventions soient réalisées dans de bonnes conditions pour les prestataires de l'EPF Normandie.
- Concernant les enjeux liés à la protection de la biodiversité, la Collectivité s'engage à communiquer à l'EPF Normandie les éventuelles informations dont elle dispose sur les spécificités du secteur (retours d'expériences sur le secteur, observations de terrain

particulières, ...). Ces éléments pourront ainsi être pris en compte dans l'étude prévue dans le cadre de cette convention, dont les conclusions seront transmises à la Collectivité, qui se chargera de les transmettre à son tour aux intervenants ultérieurs du projet.

- Dans le cas où des réseaux publics aériens ou souterrains devraient être maintenus en service dans les zones concernées par l'intervention, la collectivité et son aménageur devront, avant démarrage du chantier, prendre en charge avec les concessionnaires concernés, les travaux de dévoiement et de protection de ces réseaux, indispensables à la mise en sécurité de la zone d'intervention des entreprises.
- La collectivité devra pouvoir disposer d'informations précises sur les limites de propriété du bien concerné par les travaux (nécessité de disposer d'un plan de bornage en cas de contexte urbain avec gestion de mitoyennetés).
- La collectivité appuiera l'E.P.F. Normandie dans les démarches à réaliser auprès des riverains (visites éventuelles), si elles sont nécessaires dans le cadre des études techniques.

ARTICLE 5 : MODALITES FINANCIERES

ARTICLE 5.1 : ENVELOPPE ALLOUEE A L'OPERATION POUR LES ETUDES TECHNIQUES

L'enveloppe maximale allouée pour les études techniques s'élève à **60 000 € HT** avec un financement réparti de la façon suivante :

- 30% du montant HT à la charge de la Région Normandie,
- 30 % du montant HT à la charge de l'EPF Normandie,
- 40 % du montant HT à la charge de la Collectivité auquel s'ajoute la TVA correspondante.

A noter que cette enveloppe financière a été dimensionnée sur la base des connaissances du site lors de sa prise en charge et des études envisagées (cf. ARTICLE 2). Si les enjeux du site mettaient en évidence la nécessité de poursuivre les études au-delà de l'enveloppe financière allouée, un complément d'enveloppe devra alors être soumis aux instances délibérantes de chaque partenaire, et impliquera un avenant à la convention.

ARTICLE 5.2 : FACTURATION PAR L'EPF NORMANDIE A LA COLLECTIVITE

Après achèvement des études techniques, l'EPF Normandie facturera à la Collectivité, sa participation augmentée de la TVA s'y afférant. Les justificatifs des dépenses seront visés par l'agent comptable de l'EPF Normandie.

Afin d'éviter les croisements de règlements, l'EPF Normandie déduira de l'appel de fonds correspondant à la facture finale, ses fonds propres et les subventions qu'il aura reçues de la Région Normandie au profit de la collectivité pour cette opération.

ARTICLE 5.3 : VERSEMENTS PAR LA COLLECTIVITE

La Collectivité versera, comme suit, à l'EPF Normandie :

Article 5.3.1 : Acompte :

Sur présentation d'un état récapitulatif des dépenses acquittées, certifié exact par l'Agent Comptable de l'EPF Normandie, au moins égale à 35% du montant prévisionnel programmé, la Collectivité versera un acompte d'un montant de **10 080 €** correspondant à 35% de la participation HT de la Collectivité (8 400 €) et à la TVA correspondante (1 680 €) au bénéfice de l'EPF Normandie.

Article 5.3.2 : Versement final :

A la fin des études techniques, la Collectivité et l'EPF Normandie acceptent le principe de la compensation des sommes visées ci-dessus dont il résulte une somme maximale de **18 720 €** correspondant au solde de la participation HT de la Collectivité (15 600 €) et à la TVA correspondante (3 120 €) au bénéfice de l'EPF Normandie.

Le règlement de la Collectivité sera effectué par le trésorier principal, comptable assignataire des paiements au compte de l'E.P.F. Normandie dont un R.I.B. sera transmis.

Afin d'éviter les croisements de règlements, l'EPF Normandie déduira de l'appel de fonds correspondant à la facture finale, ses fonds propres et les subventions qu'il aura reçues ou qui resteront à recevoir de la Région Normandie au profit de la collectivité pour cette opération.

ARTICLE 6 : DUREE DE LA CONVENTION

La présente convention prend effet à compter de sa signature par l'EPF Normandie et la Collectivité et s'achèvera le **26 mai 2030** (CP Région + 5 ans). Cette dernière date est définie afin de s'inscrire dans le délai d'éligibilité des dépenses pour la Région qui est de 4 ans et 6 mois à compter de la date de délibération de la Région attribuant sa subvention, délai auquel sont ajoutés 6 mois afin procéder aux appels de fonds auprès des partenaires.

Le dépassement de cette date entraîne la forclusion, c'est-à-dire la déchéance du droit de demander le versement du solde de la subvention Région et donc son annulation, et la possibilité pour la Région de demander le reversement des fonds déjà versés.

La durée de la convention pourra être prorogée par voie d'avenant sur demande argumentée de la Collectivité et sous réserve d'acceptation d'un avenant de prolongation de l'éligibilité des dépenses par la Région.

L'achèvement de la convention suppose au préalable l'apurement des comptes entres tous les cofinanceurs.

ARTICLE 7 : MODALITES DE RESILIATION DE LA CONVENTION

Les parties s'engagent à exécuter la présente convention avec diligence et bonne foi. Elles peuvent toutefois, avant le terme de la convention fixé à l'ARTICLE 6 , résilier la convention soit de façon unilatérale, soit d'un commun accord.

ARTICLE 7.1 : RESILIATION UNILATERALE

La convention peut être résiliée à l'initiative de l'une des parties à la condition que l'EPF Normandie n'ait engagé aucune dépense sur l'opération. Dans ce cas, la partie demanderesse notifie au(x) co-contractant(s) la demande de résiliation par lettre recommandée avec accusé de réception. La constatation de la résiliation est formalisée par un courrier de l'EPF Normandie adressée à la Collectivité dans un délai de deux mois à compter de la réception de la lettre recommandée susvisée par le(s) cocontractant(s).

Tout litige né d'une demande de résiliation unilatérale de la convention est soumis à l'ARTICLE 10 .

ARTICLE 7.2 : D'UN COMMUN ACCORD

La convention peut être résiliée d'un commun accord entre les parties. Dans cette hypothèse, les signataires de la convention procèdent à un constat contradictoire des interventions réalisées. Ce constat est annexé au courrier de l'EPF Normandie formalisant la résiliation, adressé à la Collectivité.

La résiliation ne pourra être formalisée qu'une fois que l'apurement des comptes entres tous les cofinanceurs sera constaté.

ARTICLE 8 : BILAN DE LA MISE EN OEUVRE DE LA CONVENTION

Sur demande de l'EPF Normandie, la collectivité pourra être amené à échanger et à transmettre l'ensemble des éléments nécessaires afin d'établir un bilan de la mise en œuvre de la présente convention par l'EPF Normandie. Le respect des engagements pris conditionnera de nouvelles prises en charge et la poursuite des interventions menées par l'EPF Normandie pour le compte de la Collectivité.

ARTICLE 9 : COMMUNICATION ET INFORMATION

- La collectivité locale intéressée s'engage à faire connaître les dispositifs mis en œuvre dans le cadre de la présente convention et leurs modalités de cofinancement par tous moyens appropriés.
- Les participations de la Région et de l'EPF Normandie devront figurer sous forme de logo et seront portées sur tout support de communication (panneaux de chantier, communiqués de presse, etc.) lié à l'opération.

L'EPF Normandie et la Collectivité s'engagent à mentionner leur partenariat dans toutes les actions de communication portant sur le projet objet de la convention.

Toute action d'information et de communication physique ou numérique, menée par la Collectivité et/ou l'opérateur désigné par elle dans le cadre du projet décrit dans la présente convention doit faire mention du soutien apporté par l'EPF Normandie en :

- Apposant le logo de l'EPF Normandie, de la Région et des éventuels autres cofinanceurs,
- Inscrivant la mention « **Foncier porté et requalifié, études réalisées, ... par l'Etablissement Public Foncier de Normandie avec son soutien financier** »,
- Mentionnant les montants financiers pris en charge par l'EPF Normandie,
- Conviant les représentants de l'EPF Normandie, de la Région et des éventuels autres cofinanceurs aux manifestations publiques organisées dans le cadre de la réalisation du projet (pose de première pierre, inauguration, visites ministérielles...),

Les logos et les mentions décrites ci-dessus doivent toujours être visibles par le public et placés bien en évidence. Leurs emplacement et taille sont adaptés à la taille du matériel ou du document utilisé. La taille des logos de l'EPF Normandie, de la Région et des éventuels autres cofinanceurs, doivent être équivalentes à la taille du logo de la commune et/ou de l'opérateur.

ARTICLE 10 : LITIGE ET CONTENTIEUX

En cas de litige sur l'exécution ou l'interprétation de la présente convention, les parties s'obligent à une phase préliminaire de conciliation. A défaut de solution amiable, les parties conviennent de saisir le tribunal administratif de Rouen.

Fait à Rouen, le

Le Maire de la ville de Rouen

**Le Directeur Général
de l'EPF de Normandie**

Nicolas MAYER-ROSSIGNOL

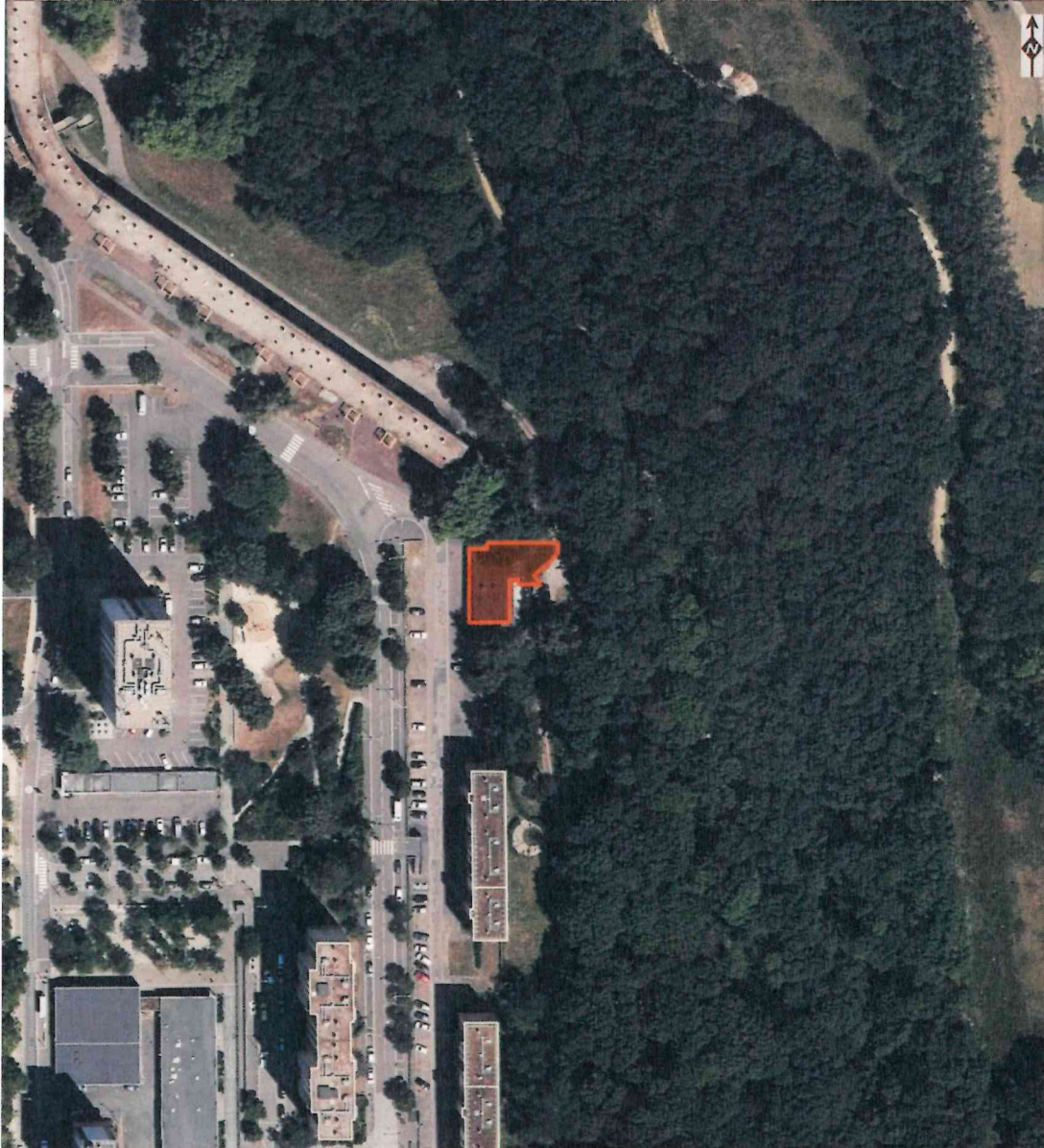
Gilles GAL

Annexe 1

Recyclage foncier 76 - ROUEN - Maison de la Lombardie


Métropole Rouen Normandie
Rouen

Surface : 385 m² environ
Emprise bâtie : 279 m² environ



Sources : BD Ortho 76 - IGN - 2025

Cartographie : C.B. (EPF Normandie) le 26/03/2025

 Emprise concernée par la friche

0 12.5 25 50 Mètres

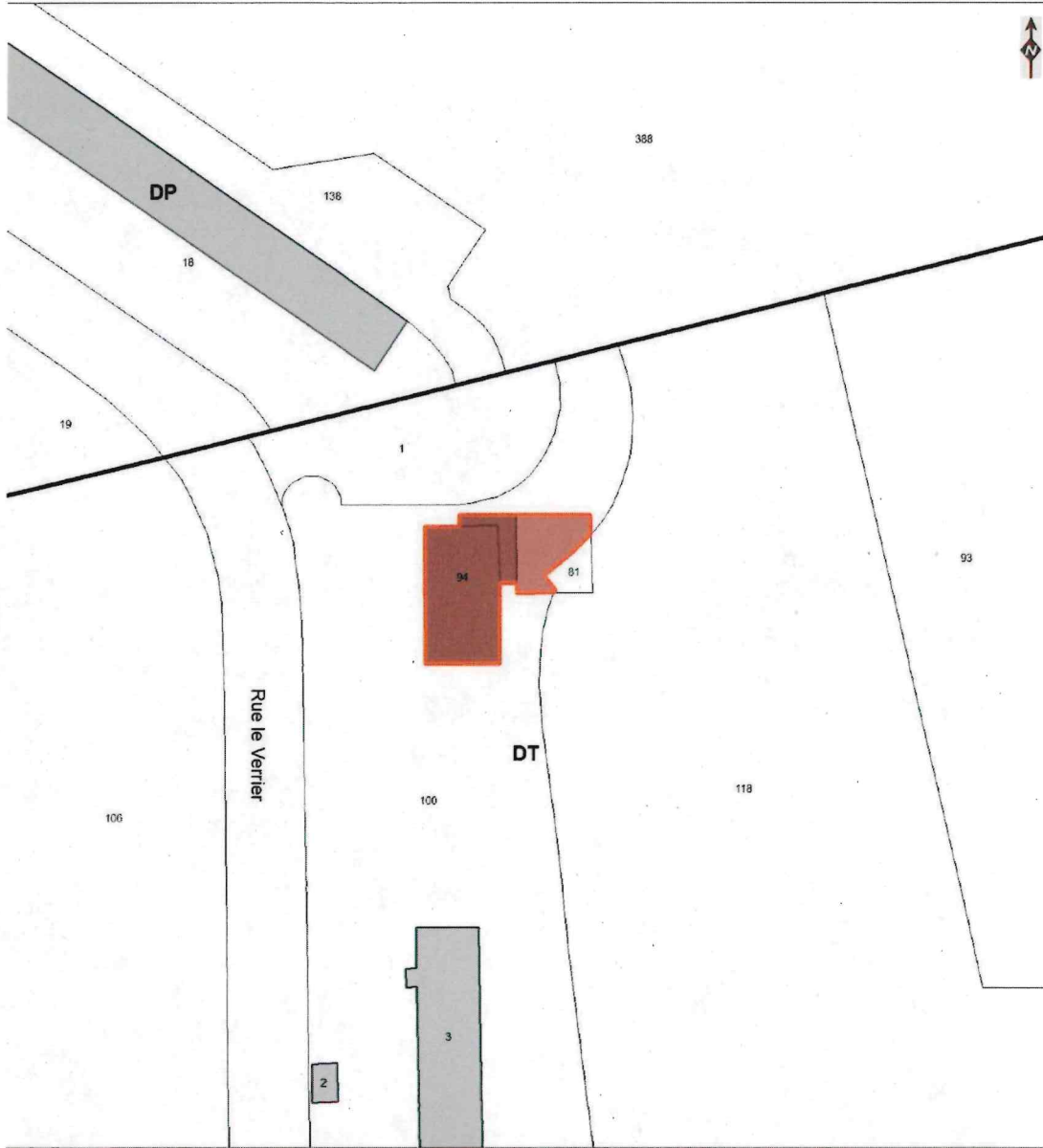


Recyclage foncier

76 - ROUEN - Maison de la Lombardie

Métropole Rouen Normandie
Rouen

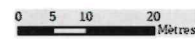
Surface : 385 m² environ
Emprise bâtie : 279 m² environ
Section : DT



Sources : Origine cadastre 2025 - Droits de l'Etat réservés

Cartographie : C.B. (EPF Normandie) le 26/03/2025

- Emprise concernée par la friche
- Parcelles
- Sections cadastrales
- Bâti





Direction des Interventions
et du Foncier



Programme pluriannuel d'interventions 2022-2026
CONVENTION D'INTERVENTION
sur l'opération « Rue Le Verrier / Maison de la Lombardie » - Rouen (76)

Adresse du site	16 Rue Le Verrier / Maison de la Lombardie 76000 ROUEN
N° Projet	PO2025067
N° Convention	CONV20250029
Nature d'intervention	Travaux
N° Opération	OPE2025059
Enveloppe financière	Etudes techniques : 60 000 € HT (prog 13)

ENTRE,

La Ville de Rouen représentée par son Maire Monsieur Nicolas MAYER-ROSSIGNOL,
Désignée ci-après par le terme "la Collectivité".

D'une part,

ET,

L'Établissement Public Foncier de Normandie, établissement public de l'Etat à caractère industriel et commercial (EPIC) créé par le décret n° 68-376 du 26 avril 1968 portant création de l'Établissement Public de la Basse-Seine, modifié par les décrets n° 77-8 du 3 janvier 1977, n° 2000-1073 du 31 octobre 2000 et n° 2004-1149 du 28 octobre 2004, n° 2009-1542 du 11 décembre 2009, n°2012-1247 du 07 novembre 2012, n° 2014-1732 du 29 décembre 2014 et n° 2015-979 du 31 juillet 2015, l'ordonnance n° 2011-1068 du 8 septembre 2011, le décret n° 2011-1900 du 20 décembre 2011 et n° 2018-777 du 7 septembre 2018 et le décret n° 2025-242 du 17 mars 2025, représenté par son Directeur Général, Monsieur Gilles GAL,

Désigné ci-après par son sigle "EPF Normandie".

D'autre part.

VU :

- La délibération de la Collectivité en date du 26 juin 2025,
- La délibération de la Commission Permanente de la Région Normandie du 26 mai 2025 au titre du partenariat EPF/Région 2022-2026,
- La décision du Directeur Général du _____ pour la prise en charge des études techniques, habilité à cet effet par délibération du Conseil d'Administration du 11 juillet 2025.

IL A ÉTÉ CONVENU CE QUI SUIV**PRÉAMBULE**

L'EPF Normandie a pour vocation de réaliser :

- Des opérations immobilières et foncières de nature à faciliter l'aménagement au sens du code de l'urbanisme – et notamment par le portage foncier des sites, la reconversion des friches industrielles, la réhabilitation des sites urbains dégradés et de leurs abords, la protection des espaces agricoles, la préservation des espaces naturels remarquables – et à contribuer à l'aménagement du territoire ;
- Ainsi que des études et travaux contribuant aux mêmes objectifs.

L'EPF Normandie exerce ses missions dans le cadre d'un programme pluriannuel d'intervention (PPI), fixant pour cinq ans le cadre technique, territorial et financier des interventions de l'Établissement. Le PPI 2022-2026 définit cinq orientations prioritaires :

- 1) la continuité dans l'effort de production au service de toutes les collectivités Normandes,
- 2) la sobriété, pour une gestion économe du foncier et du patrimoine,
- 3) la résilience pour préserver toutes les capacités de rebond des territoires,
- 4) l'inclusion, pour favoriser le développement du logement et des équipements publics essentiels,
- 5) la production pour favoriser la réindustrialisation Normande.

De plus, dans le cadre de la convention Région Normandie / EPF Normandie 2022/2026, l'EPF Normandie cofinance et assure la maîtrise d'ouvrage de certaines opérations de résorption de friches, à la demande et au bénéfice des collectivités locales et de leurs établissements publics.

Dans ce contexte, la Collectivité a souhaité mobiliser l'EPF Normandie pour concourir à la reconversion du quartier de la Lombardie, avec la déconstruction de l'ancienne maison de quartier la Lombardie. L'emprise démolie permettra l'aménagement d'un parvis pour le groupe scolaire reconstruit à proximité immédiate. A ce titre, la Collectivité sollicite l'EPF Normandie pour la réalisation des études techniques préalables à la démolition de la maison de quartier de la Lombardie.

La présente Convention vise donc à définir, pour ce projet, un cadre unique d'intervention de l'EPF Normandie pour le compte de la Collectivité (Études, Foncier, Travaux), qui pourra faire ultérieurement l'objet d'adaptation par voie d'avenant pour compléter l'accompagnement de l'EPF Normandie si nécessaire.

Cela étant exposé, il a été convenu ce qui suit.

ARTICLE 1 : OBJET

La présente convention d'études techniques préalable aux travaux de recyclage a pour objet de déterminer les modalités de l'intervention de l'EPF Normandie pour le compte de la Collectivité en vue de la réalisation du projet sus-décrit dans le préambule, et d'en définir les financements associés.

ARTICLE 2 : NATURE ET CONSISTANCE DE L'INTERVENTION DE L'EPF NORMANDIE

Au vu du contexte exposé ci-avant, la Collectivité a sollicité l'EPF Normandie pour mener les **Etudes techniques préalables aux travaux** de déconstruction sur le périmètre défini à l'ARTICLE 3 de la présente convention et cartographié en Annexe 1.

Les études techniques comprennent :

- Les études de maîtrise d'œuvre préalables à la démolition dans le but d'apprécier la faisabilité et les coûts de désamiantage et démolition intégrant les diagnostics techniques (amiante et plomb « avant démolition », audit déchets, diagnostic PEMD, la gestion et prise en charge des frais liés à la suppression des concessionnaires, etc.).
- Réaliser un diagnostic identifiant la présence d'espèces faune/flore protégées ou devant être préservées pourra être réalisé par l'EPF Normandie an phase d'études ou préalablement aux travaux visés infra.

Les données relatives à l'Habitat et au Biotope recueillies dans le cadre de tels diagnostic feront l'objet d'un recensement, et donneront lieu à la création de métadonnées qui seront mises sous une forme interopérable aux fins de publication sur internet et de partage avec les autres autorités publiques, conformément aux obligations découlant de la Directive européenne du 14 mars 2007, dite Directive INSPIRE, transposée aux articles L. 127-1 et suivants du code de l'environnement.

Ces prestations permettront d'affiner les estimations financières dans la perspective des travaux, qui pourront faire l'objet d'une programmation ultérieure au titre du partenariat EPF-Région, au regard des critères d'instruction du dispositif en place et des crédits mobilisables.

A noter que le foncier de la Maison de la Lombardie appartient à ce jour à la Commune et que la parcelle est intégrée au périmètre de veille foncière sur le secteur faisant l'objet de la signature d'une convention d'intervention de veille foncière concomitamment à la présente convention.

ARTICLE 3 : PERIMETRE D'INTERVENTION

Les missions d'études techniques s'exerceront sur le périmètre d'intervention tel que défini à l'Annexe 1 de la présente convention, laquelle a pleine valeur contractuelle.

ARTICLE 4 : ENGAGEMENTS DES PARTIES

D'une manière générale, les modalités de travail de l'EPF Normandie intègrent les moyens de communication par visioconférence dès que l'objet de la réunion le permet. La Collectivité accepte donc cette organisation de travail.

ARTICLE 4.1 : ENGAGEMENTS DE L'EPF NORMANDIE

- Assurer la maîtrise d'ouvrage des prestations définies dans le préambule et à l'ARTICLE 2 ci-dessus,
- Demander l'avis des services de la collectivité sur le contenu du Dossier de Consultation des Prestataires/Entreprises de la présente intervention,
- Limiter les engagements aux financements mis en place dans le cadre de la présente convention ou de ses avenants,
- Les obligations de l'EPF Normandie seront limitées aux garanties prises au titre des marchés publics,
- Mobiliser, au service de la réalisation du projet, une équipe pluridisciplinaire travaillant en mode projet,
- Tenir régulièrement informée la Collectivité de l'état d'avancement de la convention,
- S'engager à transmettre à la Collectivité les livrables des documents établis par les prestataires mandatés par l'EPF Normandie.

ARTICLE 4.2 : ENGAGEMENTS DE LA COLLECTIVITE

Article 4.2.1 : Engagements d'ordre général

- Avertir dans les meilleurs délais l'EPF Normandie des difficultés locales particulières liées au projet,
- Fournir toute information et tout document utile en sa possession à la date d'entrée en vigueur de la présente convention,
- Mobiliser l'ensemble de l'ingénierie et de l'expertise locale en mesure d'accompagner le projet,
- Permettre le libre accès au site concerné à toute personne représentant l'EPF Normandie ainsi qu'à toute personne que celui-ci aura mandatée, pendant la durée de la présente convention.
- Mettre en œuvre les démarches administratives nécessaires à la bonne exécution de la convention (délibération, DUP, etc.),
- Conduire les démarches relatives à la modification ou à la révision des documents de planification et /ou d'urbanisme afin de permettre la réalisation du projet.

Article 4.2.2 : Engagements particuliers pour les études techniques

- La Collectivité organisera les moyens d'accès au site et à l'intérieur des bâtiments et se chargera de leur re-fermeture après intervention des prestataires mandatés par l'EPF Normandie. Ainsi, si cela est nécessaire, la Collectivité s'engage à réaliser les travaux nécessaires de défrichage ou d'ouverture d'accès, pour permettre l'accès au site afin que les interventions soient réalisées dans de bonnes conditions pour les prestataires de l'EPF Normandie.
- Concernant les enjeux liés à la protection de la biodiversité, la Collectivité s'engage à communiquer à l'EPF Normandie les éventuelles informations dont elle dispose sur les spécificités du secteur (retours d'expériences sur le secteur, observations de terrain

particulières, ...). Ces éléments pourront ainsi être pris en compte dans l'étude prévue dans le cadre de cette convention, dont les conclusions seront transmises à la Collectivité, qui se chargera de les transmettre à son tour aux intervenants ultérieurs du projet.

- Dans le cas où des réseaux publics aériens ou souterrains devraient être maintenus en service dans les zones concernées par l'intervention, la collectivité et son aménageur devront, avant démarrage du chantier, prendre en charge avec les concessionnaires concernés, les travaux de dévoiement et de protection de ces réseaux, indispensables à la mise en sécurité de la zone d'intervention des entreprises.
- La collectivité devra pouvoir disposer d'informations précises sur les limites de propriété du bien concerné par les travaux (nécessité de disposer d'un plan de bornage en cas de contexte urbain avec gestion de mitoyennetés).
- La collectivité appuiera l'E.P.F. Normandie dans les démarches à réaliser auprès des riverains (visites éventuelles), si elles sont nécessaires dans le cadre des études techniques.

ARTICLE 5 : MODALITES FINANCIERES

ARTICLE 5.1 : ENVELOPPE ALLOUEE A L'OPERATION POUR LES ETUDES TECHNIQUES

L'enveloppe maximale allouée pour les études techniques s'élève à **60 000 € HT** avec un financement réparti de la façon suivante :

- 30% du montant HT à la charge de la Région Normandie,
- 30 % du montant HT à la charge de l'EPF Normandie,
- 40 % du montant HT à la charge de la Collectivité auquel s'ajoute la TVA correspondante.

A noter que cette enveloppe financière a été dimensionnée sur la base des connaissances du site lors de sa prise en charge et des études envisagées (cf. ARTICLE 2). Si les enjeux du site mettaient en évidence la nécessité de poursuivre les études au-delà de l'enveloppe financière allouée, un complément d'enveloppe devra alors être soumis aux instances délibérantes de chaque partenaire, et impliquera un avenant à la convention.

ARTICLE 5.2 : FACTURATION PAR L'EPF NORMANDIE A LA COLLECTIVITE

Après achèvement des études techniques, l'EPF Normandie facturera à la Collectivité, sa participation augmentée de la TVA s'y afférant. Les justificatifs des dépenses seront visés par l'agent comptable de l'EPF Normandie.

Afin d'éviter les croisements de règlements, l'EPF Normandie déduira de l'appel de fonds correspondant à la facture finale, ses fonds propres et les subventions qu'il aura reçues de la Région Normandie au profit de la collectivité pour cette opération.

ARTICLE 5.3 : VERSEMENTS PAR LA COLLECTIVITE

La Collectivité versera, comme suit, à l'EPF Normandie :

Article 5.3.1 : Acompte :

Sur présentation d'un état récapitulatif des dépenses acquittées, certifié exact par l'Agent Comptable de l'EPF Normandie, au moins égale à 35% du montant prévisionnel programmé, la Collectivité versera un acompte d'un montant de **10 080 €** correspondant à 35% de la participation HT de la Collectivité (8 400 €) et à la TVA correspondante (1 680 €) au bénéfice de l'EPF Normandie.

Article 5.3.2 : Versement final :

A la fin des études techniques, la Collectivité et l'EPF Normandie acceptent le principe de la compensation des sommes visées ci-dessus dont il résulte une somme maximale de **18 720 €** correspondant au solde de la participation HT de la Collectivité (15 600 €) et à la TVA correspondante (3 120 €) au bénéfice de l'EPF Normandie.

Le règlement de la Collectivité sera effectué par le trésorier principal, comptable assignataire des paiements au compte de l'E.P.F. Normandie dont un R.I.B. sera transmis.

Afin d'éviter les croisements de règlements, l'EPF Normandie déduira de l'appel de fonds correspondant à la facture finale, ses fonds propres et les subventions qu'il aura reçues ou qui resteront à recevoir de la Région Normandie au profit de la collectivité pour cette opération.

ARTICLE 6 : DUREE DE LA CONVENTION

La présente convention prend effet à compter de sa signature par l'EPF Normandie et la Collectivité et s'achèvera le **26 mai 2030** (CP Région + 5 ans). Cette dernière date est définie afin de s'inscrire dans le délai d'éligibilité des dépenses pour la Région qui est de 4 ans et 6 mois à compter de la date de délibération de la Région attribuant sa subvention, délai auquel sont ajoutés 6 mois afin procéder aux appels de fonds auprès des partenaires.

Le dépassement de cette date entraîne la forclusion, c'est-à-dire la déchéance du droit de demander le versement du solde de la subvention Région et donc son annulation, et la possibilité pour la Région de demander le reversement des fonds déjà versés.

La durée de la convention pourra être prorogée par voie d'avenant sur demande argumentée de la Collectivité et sous réserve d'acceptation d'un avenant de prolongation de l'éligibilité des dépenses par la Région.

L'achèvement de la convention suppose au préalable l'apurement des comptes entre tous les cofinanceurs.

ARTICLE 7 : MODALITES DE RESILIATION DE LA CONVENTION

Les parties s'engagent à exécuter la présente convention avec diligence et bonne foi. Elles peuvent toutefois, avant le terme de la convention fixé à l'ARTICLE 6 , résilier la convention soit de façon unilatérale, soit d'un commun accord.

ARTICLE 7.1 : RESILIATION UNILATERALE

La convention peut être résiliée à l'initiative de l'une des parties à la condition que l'EPF Normandie n'ait engagé aucune dépense sur l'opération. Dans ce cas, la partie demanderesse notifie au(x) co-contractant(s) la demande de résiliation par lettre recommandée avec accusé de réception. La constatation de la résiliation est formalisée par un courrier de l'EPF Normandie adressée à la Collectivité dans un délai de deux mois à compter de la réception de la lettre recommandée susvisée par le(s) cocontractant(s).

Tout litige né d'une demande de résiliation unilatérale de la convention est soumis à l'ARTICLE 10 .

ARTICLE 7.2 : D'UN COMMUN ACCORD

La convention peut être résiliée d'un commun accord entre les parties. Dans cette hypothèse, les signataires de la convention procèdent à un constat contradictoire des interventions réalisées. Ce constat est annexé au courrier de l'EPF Normandie formalisant la résiliation, adressé à la Collectivité.

La résiliation ne pourra être formalisée qu'une fois que l'apurement des comptes entre tous les cofinanceurs sera constaté.

ARTICLE 8 : BILAN DE LA MISE EN OEUVRE DE LA CONVENTION

Sur demande de l'EPF Normandie, la collectivité pourra être amené à échanger et à transmettre l'ensemble des éléments nécessaires afin d'établir un bilan de la mise en œuvre de la présente convention par l'EPF Normandie. Le respect des engagements pris conditionnera de nouvelles prises en charge et la poursuite des interventions menées par l'EPF Normandie pour le compte de la Collectivité.

ARTICLE 9 : COMMUNICATION ET INFORMATION

- La collectivité locale intéressée s'engage à faire connaître les dispositifs mis en œuvre dans le cadre de la présente convention et leurs modalités de cofinancement par tous moyens appropriés.
- Les participations de la Région et de l'EPF Normandie devront figurer sous forme de logo et seront portées sur tout support de communication (panneaux de chantier, communiqués de presse, etc.) lié à l'opération.

L'EPF Normandie et la Collectivité s'engagent à mentionner leur partenariat dans toutes les actions de communication portant sur le projet objet de la convention.

Toute action d'information et de communication physique ou numérique, menée par la Collectivité et/ou l'opérateur désigné par elle dans le cadre du projet décrit dans la présente convention doit faire mention du soutien apporté par l'EPF Normandie en :

- Apposant le logo de l'EPF Normandie, de la Région et des éventuels autres cofinanceurs,
- Inscrivant la mention « **Foncier porté et requalifié, études réalisées, ... par l'Etablissement Public Foncier de Normandie avec son soutien financier** »,
- Mentionnant les montants financiers pris en charge par l'EPF Normandie,
- Conviant les représentants de l'EPF Normandie, de la Région et des éventuels autres cofinanceurs aux manifestations publiques organisées dans le cadre de la réalisation du projet (pose de première pierre, inauguration, visites ministérielles...),

Les logos et les mentions décrites ci-dessus doivent toujours être visibles par le public et placés bien en évidence. Leurs emplacement et taille sont adaptés à la taille du matériel ou du document utilisé. La taille des logos de l'EPF Normandie, de la Région et des éventuels autres cofinanceurs, doivent être équivalentes à la taille du logo de la commune et/ou de l'opérateur.

ARTICLE 10 : LITIGE ET CONTENTIEUX

En cas de litige sur l'exécution ou l'interprétation de la présente convention, les parties s'obligent à une phase préliminaire de conciliation. A défaut de solution amiable, les parties conviennent de saisir le tribunal administratif de Rouen.

Fait à Rouen, le

Le Maire de la ville de Rouen

**Le Directeur Général
de l'EPF de Normandie**

Nicolas MAYER-ROSSIGNOL

Gilles GAL

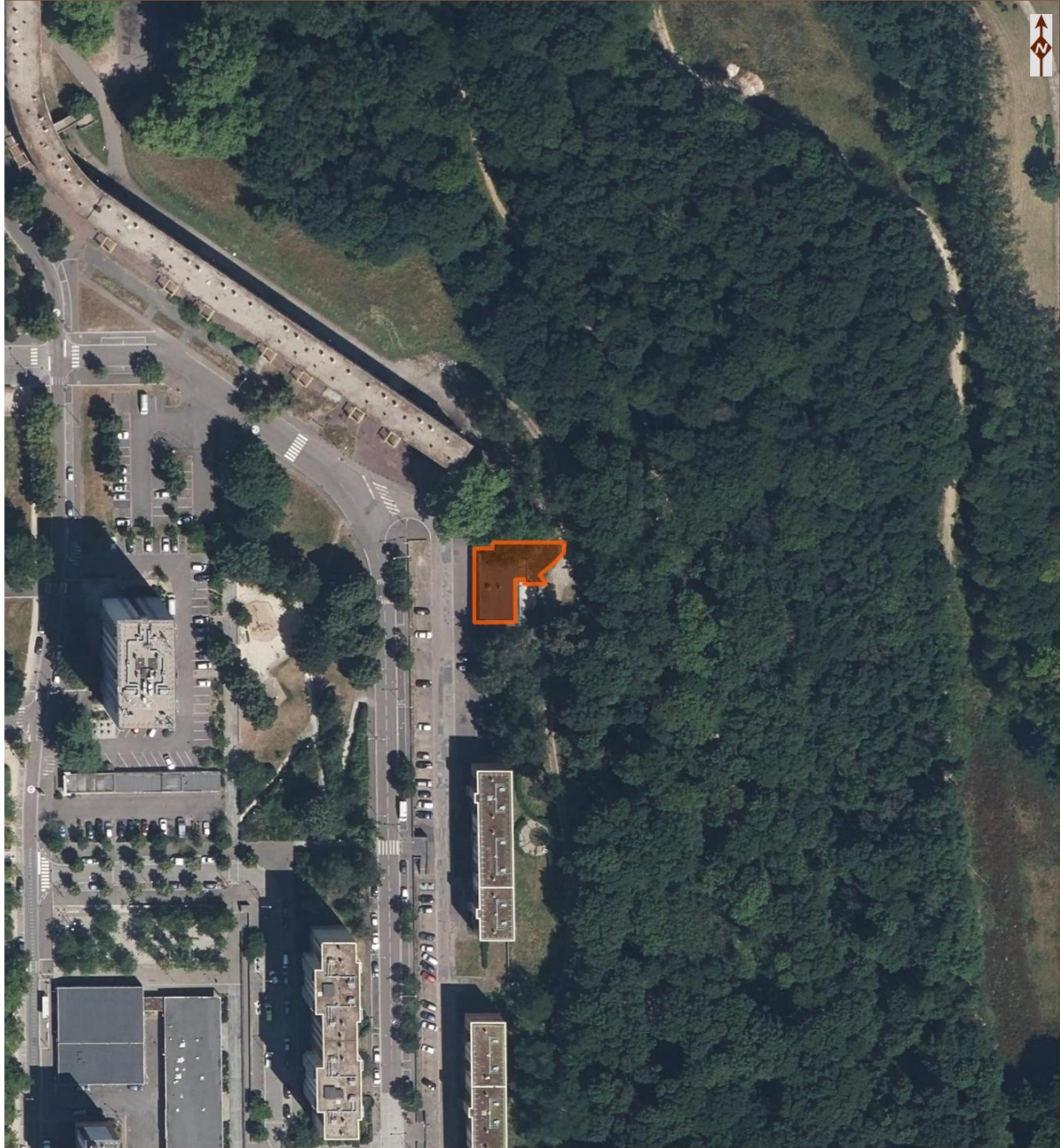
Annexe 1

Recyclage foncier

76 - ROUEN - Maison de la Lombardie

Métropole Rouen Normandie
Rouen

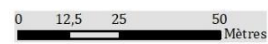
Surface : 385 m² environ
Emprise bâtie : 279 m² environ



Sources : BD Ortho 76 - IGN - 2025

Cartographie : C.B. (EPF Normandie) le 26/03/2025

 Emprise concernée par la friche

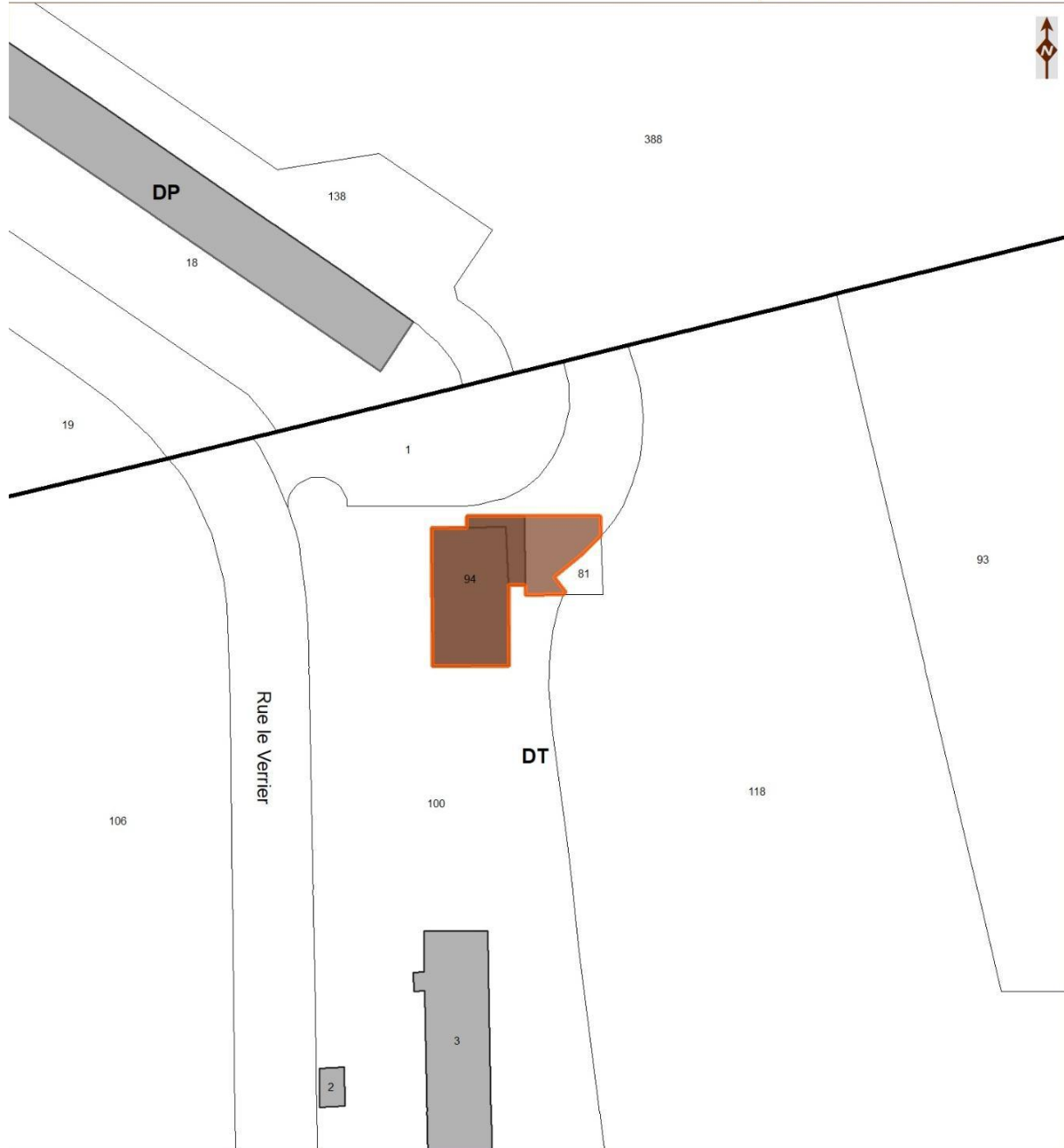


Recyclage foncier

76 - ROUEN - Maison de la Lombardie

Métropole Rouen Normandie
Rouen

Surface : 385 m² environ
Emprise bâtie : 279 m² environ
Section : DT



Sources : Origine cadastre 2025 - Droits de l'Etat réservés

Cartographie : C.B. (EPF Normandie) le 26/03/2025

- Emprise concernée par la friche
- Parcelles
- Sections cadastrales
- Bâti

